



Деловая активность в Узбекистане

Январь 2016 г.

бизнес-бюллетень
пилотный проект

Ташкент–2016

Бюллетень подготовлен Центром экономических исследований (ЦЭИ) при поддержке проекта ПРООН «Содействие процессу реформ в Узбекистане». Точка зрения, выраженная в данном издании, принадлежит членам рабочей группы и может не совпадать с официальной точкой зрения ЦЭИ или ПРООН.

© Центр экономических исследований, 2016 (www.cer.uz)

© ПРООН, 2016 (www.undp.uz)

Все права принадлежат Центру экономических исследований. Ссылка на источник обязательна. По всем вопросам, касающимся перепечатки и перевода, обращаться по следующему адресу: Узбекистан, г. Ташкент, 100070, Центр экономических исследований, ул. Ш. Руставели, 1-й тупик, дом 5.

КРАТКИЙ ОБЗОР

Начало нового года в Узбекистане – это не только начало финансового года, но и отчетного периода, отнимающего у крупных и связанных с ними малых бизнес-структур значительную часть организационных ресурсов и тем самым несколько замедляющего деловую активность.

В январе деловая активность в Узбекистане снизилась по отношению к предыдущему месяцу. Индекс деловой активности (ЦЭИ) составил 944 пункта (значения выше 1000 показывают рост активности, ниже 1000 – спад, таблица 1, рисунок 1), что означает замедление интенсивности предпринимательской деятельности на 5,6%, по сравнению с ее уровнем в декабре 2015 года¹.

Вместе с тем, по сравнению с январем 2015 года, уровень деловой активности в январе 2016 года выше на 9,6% (1096 пунктов).

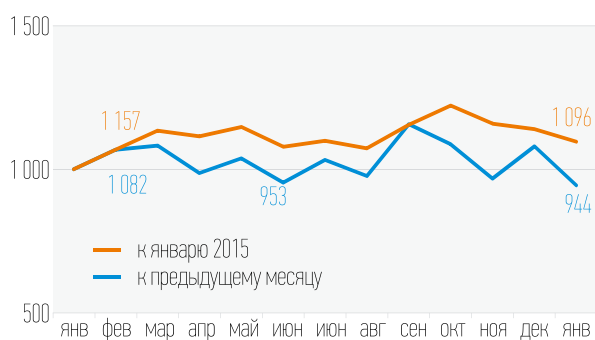


Рисунок 1. В январе деловая активность снизилась на 5,6% по отношению к декабрьскому уровню прошлого года (значения выше 1000 – рост активности, ниже 1000 – снижение активности)

Снижение деловой активности в январе по отношению к предыдущему месяцу обусловлено снижением трех компонентов индекса::

- ◀ уменьшением количества операций по банковским счетам хозяйствующих субъектов на 21%, по сравнению с предыдущим месяцем;
- ◀ снижением интенсивности закупки сырья на товарно-сырьевой бирже на 9,5% к уровню предыдущего месяца;
- ◀ ухудшением компонента действующих хозяйствующих субъектов на 0,5% по отношению к декабрьскому уровню.

Единственный компонент, продемонстрировавший повышение в январе, – активность бизнеса по защите торговых марок, который достиг показателя в три раза более высокого, чем в декабре прошлого года.

Таблица 1. Индекс деловой активности в январе 2016 года снизился, по сравнению с декабрьским уровнем прошлого года, до 944 пунктов

Месяц	Индекс деловой активности (ИДА > 1000 – рост ИДА < 1000 – спад)	в том числе по компонентам и их весу в ИДА			
		0,35	0,40	0,22	0,03
		Компонент операций по счетам k>1 – рост k<1 – спад	Биржевой компонент k>1 – рост k<1 – спад	Компонент действующих хозяйствующих субъектов k>1 – рост k<1 – спад	Компонент торговых марок k>0 – рост k<0 – спад
январь 15	1000	1,0000	1,0000	1,0000	1,0000
февраль 15	1054	1,1290	0,9766	0,9971	0,8261
март 15	1083	1,0689	1,0638	1,0106	1,6711
апрель 15	993	1,0792	0,9224	0,9831	0,5591
май 15	1018	0,9777	0,9872	1,0025	2,0563
июнь 15	929	0,9575	0,9273	1,0032	0,3288
июль 15	1009	1,0774	0,9218	1,0033	2,1667
август 15	977	0,9250	0,9596	1,0056	1,1058
сентябрь 15	1068	1,0451	1,1644	1,0074	0,4783
октябрь 15	1088	1,0629	1,0514	1,0035	2,4727
ноябрь 15	968	0,9484	1,0030	0,9980	0,5074
декабрь 15	1080	1,0947	1,0982	1,0257	1,0580
январь 16	944	0,7929	0,9051	0,9946	2,8630

Январское снижение деловой активности не следует рассматривать как признак негативных тенденций в экономике, поскольку в сравнении с уровнем деловой активности в январе прошлого года отмечается заметное превышение показателей всех компонентов индекса на уровне не ниже 3%.

Рисунок 2. В январе биржевой компонент и компонент операций по счетам демонстрируют спад по отношению к предыдущему месяцу

значения выше 1 – рост активности, ниже 1 – снижение активности

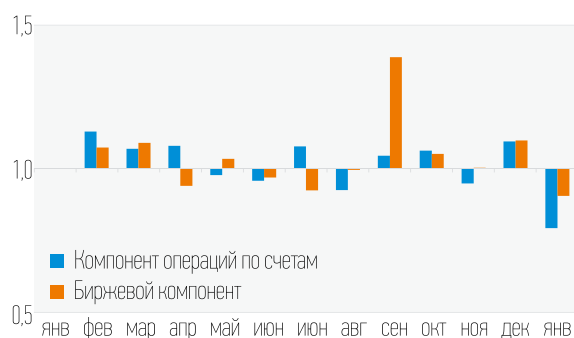


Рисунок 3. Активность бизнеса по защите новых торговых марок в январе оказалась в три раза выше, чем предыдущем месяце

значения выше 1 – рост активности, ниже 1 – снижение активности



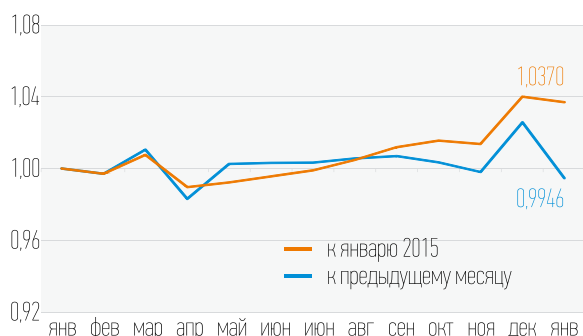


Рисунок 4. Компонент действующих хозяйствующих субъектов в январе снизился на 0,5% по отношению к предыдущему месяцу до уровня 0,9946 пункта
значения выше 1 – рост активности,
ниже 1 – снижение активности

ОПЕРАЦИИ ПО СЧЕТАМ

Количество межбанковских операций по счетам юридических лиц в январе составило 4,8 млн. Это на 21% ниже, по сравнению с активностью в декабре прошлого года, но на 11% выше, по сравнению с уровнем января прошлого года. Январское снижение уровня активности в январе по отношению к декабрю является характерным для всех регионов. Так же, как во всех регионах можно отметить рост активности по счетам в сравнении «месяц текущего года к месяцу прошлого года», что, в целом, является положительным индикатором.

Таблица 2. Динамика взаимодействия юридических лиц в январе 2016 года на 21% ниже, чем месяц назад, но на 11% выше, чем год назад

Регионы	Декабрь 2015		Январь 2016		
	количество транзакций	количество транзакций	удельный вес региона	рост транзакций, % к пред. мес.	рост транзакций, % к аналог. мес. прошлого года
Андижанская область	347 194	271 916	6,2%	78,3	120,6
Бухарская область	321 226	261 267	6,0%	81,3	110,2
Джизакская область	165 364	123 569	2,8%	74,7	102,6
Кашкадарьинская область	364 293	291 140	6,7%	79,9	113,9
Навоийская область	181 167	148 339	3,4%	81,9	108,4
Наманганская область	292 163	233 074	5,4%	79,8	113,6
Самаркандская область	344 451	267 750	6,2%	77,7	113,0
Сурхандарьинская область	283 984	222 703	5,1%	78,4	107,1
Сырдарьинская область	142 188	114 156	2,6%	80,3	125,6
г. Ташкент	2 269 278	1 766 019	40,6%	77,8	109,0
Ташкентская область	475 725	400 102	9,2%	84,1	110,6
Ферганская область	409 265	342 013	7,9%	80,9	112,0
Хорезмская область	213 991	188 273	4,3%	81,4	115,2
Р. Каракалпакстан	235 160	204 023	4,7%	79,7	110,6%
ИТОГО	5 569 798	4 834 344	111,1%	79,3	111,1

Наиболее глубокое «новогоднее» снижение отмечено в Джизакской (74,7%), Самаркандской (77,7%) областях и в г. Ташкенте (77,8%). Наименьшее снижение отмечено в Ташкентской (84,1%) и Навоийской (81,9%) областях.

Наиболее высокий отрыв по отношению к январю прошлого года продемонстрировали Сырдарьинская (125,6%) и Андижанская (120,6%) области. Наименьший рост к годовому сравнению отмечен в Джизакской (102,6%), Сурхандарьинской (107,1%), Навоийской (108,4%) областях и Ташкенте (109%).

Январская динамика изменения количества операций по счетам повторяет сезонный тренд (рисунок 5).

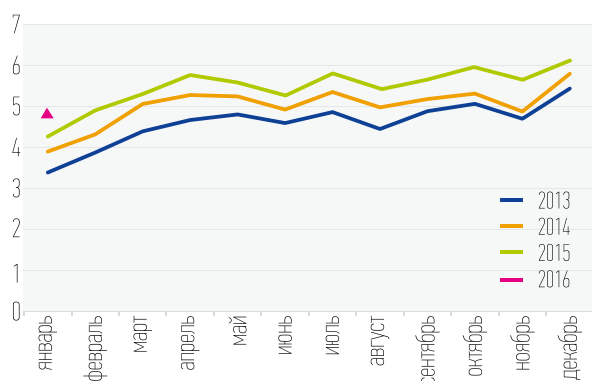


Рисунок 5. Сезонный тренд по количеству операций по счетам сохраняется (млн. операций в месяц)

АКТИВНОСТЬ НА ТОВАРНО-СЫРЬЕВОЙ БИРЖЕ

В январе 2016 года на УзРТСБ заключено 21,3 тыс. сделок с сырьевыми товарами. В сравнении с последним месяцем прошлого года количество сделок снизилось на 12%, что является характерным в поведении хозяйствующих субъектов.

Также в январе 2016 года, по сравнению с декабрем 2015-го, на 6,7% снизился и средний физический объем сырья и полуфабрикатов, приобретаемых за одну биржевую сделку.

Как правило, в декабре производятся закупки для создания запасов на краткосрочную перспективу для более гладкого прохождения периода, когда администрации всех субъектов заняты подготовкой отчета. Поэтому более показательным с точки зрения изменений деловой активности в январе является сопоставление с этим же месяцем прошлого года.

По сравнению с январем 2015 года, в январе 2016 года совершено на 7,3% сделок больше (рисунок 6). Однако средний физический объем сырья и полуфабрикатов, приобретавшихся за одну биржевую сделку в январе текущего года, на 1,8% ниже, по сравнению с аналогичным показателем в январе прошлого года.

В денежном выражении общий оборот биржевых торгов в январе повысился по отношению к декабрьскому уровню на 1,4%. По отношению к январю текущего

Рисунок 6. Интенсивность торговли на бирже в январе 2016 года снизилась по отношению к уровню декабря 2015 года, но заметно выше января 2015 года

Количество сделок на УзРТСБ (тыс. сделок)

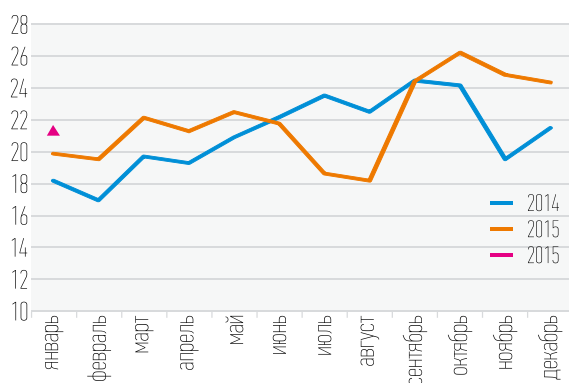
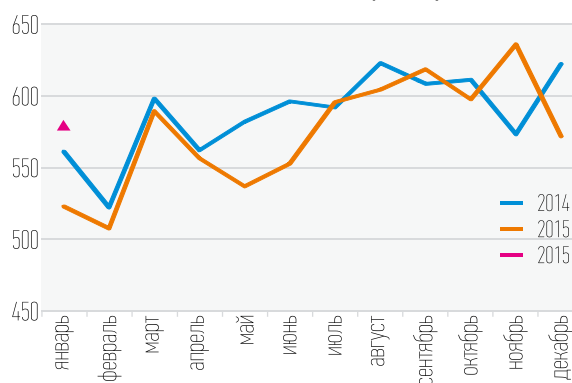


Рисунок 7. Обороты товарно-сырьевой биржи в январе 2016 года на 1,4% выше декабрьских и на 11% выше январских прошлого года

Общая стоимость сделок (млрд. сум.)



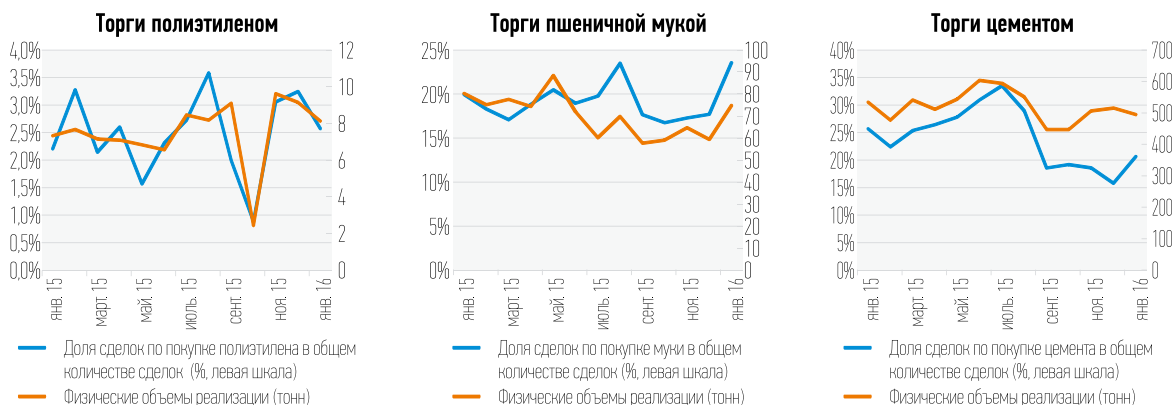
года январские обороты 2015 года оказались в денежном выражении на 16% ниже декабрьских 2014 года. Если же сравнивать денежные обороты января 2016 года к январю 2015-го, то следует отметить 11%-ное превышение января текущего года (рисунок 7).

Наиболее востребованными товарами на торгах УзРТСБ за прошедший месяц являлись традиционные лидеры – цемент (20,6% от общего количества сделок и 23,1% от денежного оборота), мука пшеничная (21,5% и 11,5%), а также сжиженный газ (11,8% и 10,8%).

На общем фоне оборотов биржи выделяются такие товары, как пищевые масла (7,9% от денежного оборота) и полиэтилен (11,5% от денежного оборота).

В январе физические объемы закупок полиэтилена и цемента снизились на 11% и 4%, соответственно, в то время как закупки муки возросли на 26% отношению к объемам закупок предыдущего месяца (рисунок 8).

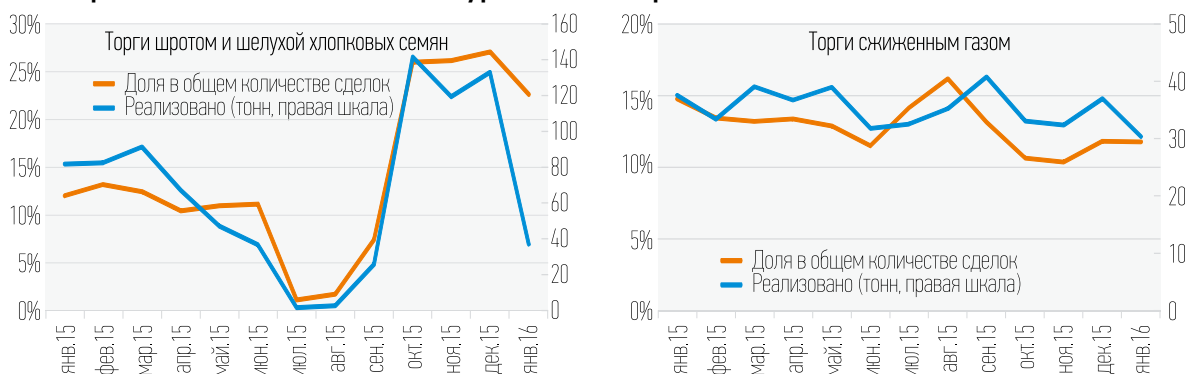
Рисунок 8. В январе физические объемы закупок полиэтилена и цемента снизились, а муки заметно возросли



Торги шротом и шелухой хлопковых семян демонстрируют сезонное снижение. Их доля в количестве сделок составила 22,6%, по сравнению с 27% в декабре 2015 года, а физические объемы торгов снизились до 37 тыс. тонн против 133 тыс. тонн в декабре 2015 года.

В торгах сжиженным газом сезонные колебания отсутствуют. В январе 2016 года физические объемы закупа сжиженного газа снизились на 18% по отношению к уровню декабря 2015 года (рисунок 9).

Рисунок 9. Торги шротом и шелухой идут на убыль. Объемы торгов сжиженным газом в январе 2016 года на 18% ниже уровня декабря 2015 года



По совокупности факторов в январе 2016 года сырьевой компонент индекса составил 0,9051. Это позволяет утверждать, что в рассматриваемом месяце уровень активности бизнеса по закупке сырья в среднем снизился на 9,5%, по сравнению с уровнем декабря 2015 года. Вместе с тем, в сравнении с январем прошлого года биржевой компонент вырос до 1,0279 пункта (рисунок 10).

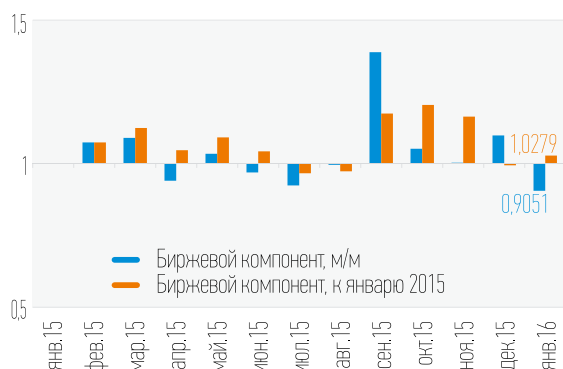


Рисунок 10. Биржевой компонент составил 1,0279 пункта по отношению к уровню января 2015 года и 0,9051 по отношению к предыдущему месяцу

значения выше 1 – рост активности, ниже 1 – снижение активности

Таблица 3. Активность на сырьевом рынке в январе снизилась на 9,5%, по сравнению с уровнем предыдущего месяца

значения выше 1 – рост активности, ниже 1 – снижение активности

Показатели	Рост физ. объемов проданн. сырья в натур. выражении (к объемам пред. мес.)	Средний размер сделки в натур. выражении	Изменение ср. размера сделки в натур. выражении (январь/ декабрь)	Кол-во сделок (шт.)	Темп роста количества сделок (январь/ декабрь)	Доля в общем количестве сделок
Сырьевой индекс		0,9051				
Всего по сделкам				21 348	87,70%	100%
Всего по корзине ключевых товаров			93,3%	19 660	90,20%	92,1%
Бензин АИ 80	153%	3,2	82%	434	187,88%	2,03%
Бензин АИ 91	65%	8,3	97%	8	66,67%	0,04%
Бензин АИ 95						0,00%
Дизельное топливо	70%	8,1	114%	582	61,39%	2,73%
Битум дорожный						0,00%
Битум строительный	43%	10,5	86%	12	50,00%	0,06%
Цемент	96%	122,8	92%	4 026	104,82%	18,86%
Арматура	94%	12,3	113%	265	83,60%	1,24%
Стекло листовое полированное (кв. м)	87%	3 168,1	125%	113	70,19%	0,53%
Индустриальное масло	81%	6,7	90%	211	90,56%	0,99%
Волокно, штапель (полиакрилонитрильное отбелен. шерстян.)	148%	6,4	118%	20	125,00%	0,09%
Линт	106%	57,5	140%	94	75,81%	0,44%
Мука пшеничная	126%	16,3	118%	4 598	106,88%	21,54%
Полиэтилен	89%	16,2	140%	502	63,62%	2,35%
Масло	79%	21,7	91%	600	86,71%	2,81%
Сахар-песок		19,6		250		1,17%
Стеклобанка (шт.)	79%	32 705,9	77%	102	102,00%	0,48%
Азотно-фосфорное удобрение (АФУ)	12%	3,5	6%	2	200,00%	0,01%
Прокат черных металлов	105%	6,9	87%	310	120,62%	1,45%
Пшеница фуражная	87%	59,9	99%	169	88,48%	0,79%
Сжиженный газ	82%	12,1	94%	2 511	87,28%	11,76%
Уголь	29%	194,0	114%	24	25,53%	0,11%
Шелуха хлопковых семян	33%	9,2	47%	1 943	70,91%	9,10%
Щрот хлопковых семян	24%	6,6	32%	2 884	74,97%	13,51%

АКТИВНОСТЬ ХОЗЯЙСТВУЮЩИХ СУБЪЕКТОВ

Количество действующих хозяйствующих субъектов на конец января 2016 года составило 312,3 тыс. (307,1 тыс. в предыдущем месяце), что на 1,6% больше, чем в декабре 2015 года. Увеличение количества действующих хозяйствующих субъектов наблюдалось среди малых предприятий (на 0,9%) и фермерских хозяйств (на 3,5%). В то же время число действующих субъектов среди крупных предприятий сократилось на 6,2%. Сокращение действующих крупных предприятий наблюдается пятый месяц подряд.

Компонент действующих хозсубъектов в январе 2016 года составил 0,9946².

Таблица 4. Компонент действующих хозсубъектов в январе 2016 года снизился до 0,9946 по отношению к предыдущему месяцу

значения выше 1 – рост активности, ниже 1 – снижение активности

Мес.	Всего действующих	Из них:			Изменения:			Компонент действующих хозсубъектов
		крупные	малые	фермерские	Крупные (вес в компоненте 0,266)	Малые (вес в компоненте 0,558)	Фермерские (вес в компоненте 0,176)	
январь 15	283211	2712	195 298	85201	0,9971	0,9963	1,0229	1,0012
февраль 15	282640	2708	193 603	86329	0,9985	0,9913	1,0132	0,9971
март 15	282268	2829	193 213	86226	1,0447	0,9980	0,9988	1,0106
апрель 15	284094	2588	194 978	86528	0,9148	1,0091	1,0035	0,9831
май 15	285345	2573	196 808	85964	0,9942	1,0094	0,9935	1,0025
июнь 15	287312	2547	199 041	85724	0,9899	1,0113	0,9972	1,0032
июль 15	288683	2544	200 108	86031	0,9988	1,0054	1,0036	1,0033
август 15	290770	2546	201 683	86541	1,0008	1,0079	1,0059	1,0056
сентябрь 15	293431	2 544	204 028	86 859	0,9992	1,0116	1,0037	1,0069
октябрь 15	294821	2 542	205 242	87 037	0,9992	1,0060	1,0020	1,0035
ноябрь 15	294417	2 528	205 664	86 225	0,9945	1,0021	0,9907	0,9980
декабрь 15	307112	2 517	207 104	97 491	0,9956	1,0070	1,1307	1,0257
январь 16	312260	2 359	209 000	100 901	0,9372	1,0092	1,0350	0,9946

РЕГИСТРАЦИЯ БРЕНДОВ

В январе 2015 года юридическими лицами получено 211 различных свидетельств о регистрации товарных знаков, что на 9% меньше, чем в предыдущем месяце текущего года.

В то же время количество свидетельств на товарные знаки, утративших силу, в январе составило всего 2 единицы. В результате чистый прирост количества охраняемых товарных знаков составил 209 единиц, что почти в три раза больше, чем в предыдущем месяце.

Иными словами, активность бизнеса по защите новых торговых марок оказалась в январе в три раза выше, чем в декабре 2015 года.

Индекс охраняемых торговых знаков составил 2,8630.

Таблица 5. Патентная активность в январе возросла, по сравнению с предыдущим месяцем

значения выше 1 – рост активности, ниже 1 – снижение активности

	декабрь		январь	
	количество	рост	количество	рост
Позитивная активность с товарными знаками	231	112%	211	91%
зарегистрировано товарных знаков и фирменных наименований	104	69%	119	114%
продление срока действия товарного знака	106	247%	60	57%
передача прав на товарный знак	21	150%	32	152%
общее количество зарегистрированных свидетельств	28662	100%	28781	100%
вес выданных в текущем месяце свидетельств в общем количестве зарегистрированных товарных знаков	0,4%	69%	0,4%	114%
Прекращение действия товарных знаков по различным причинам	158	114%	2	1%
досрочное прекращение действия свидетельства на товарный знак по собственному желанию			0	
досрочное прекращение действия свидетельства на товарный знак по решению суда			2	
истечение срока действия товарных знаков иностранцев	158	114%	0	0%
Чистый рост количества охраняемых товарных знаков	73	106%	209	286%
Индекс охраняемых торговых знаков	1,0580		2,8630	

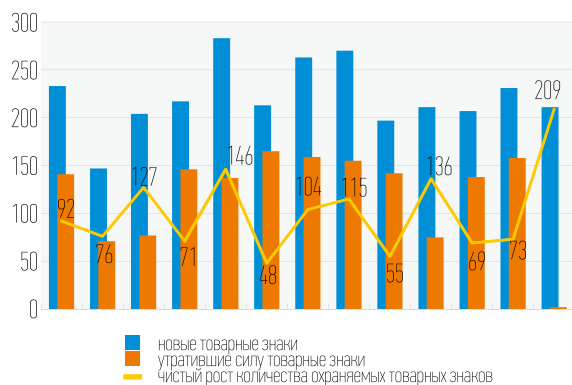


Рисунок 11. Активность бизнеса по защите новых торговых марок оказалась в январе в три раза выше, чем в предыдущем месяце

¹ ЦЭИ продолжает совершенствовать методику расчета Индекса деловой активности. В связи с чем показатели замеров, указанные в разных версиях бюллетеня за различные временные периоды, могут отличаться. В этом случае за наиболее точные следует принимать показатели, отраженные в самом последнем бюллетене, поскольку, в целях сопоставимости замеров, в нем отражаются результаты пересчета Индекса за весь период измерений.

² Вес каждого типа предприятий использован на основе данных об удельном весе этого типа хозяйствующих субъектов в ВВП. К примеру, в 2014 году доля субъектов малого бизнеса в ВВП составляла 55,8%, сельского хозяйства – 17,6%. Крупным субъектам присвоен вес как разница между 1 и весами субъектов малого бизнеса и фермерских хозяйств = 0,266.